

کارگاه تخصصی مثل و تمثيل

نمایشگاه لیلة القدر

طراحی آثار تجسمی با انواع مثل از سوره قدر

کارگاه تخصصی مثل و تمثيل

رمضان ۱۴۰۰

مقدمه

بسم الله الرحمن الرحيم اللهم صل على فاطمه و ابيها و بعلمها و بنيتها

مثل، عبارت است از، بیانی از حقیقت که در آن، همانندی بین دو شیء یا پدیده از وجهی، در مرتبه های مختلف، مورد استفاده و تأکید قرار می‌گیرد و منجر برانگیختن تفکر، در مخاطب می‌شود.

از جهت ساختار، مثل نوعی آیه است (یعنی رشته‌ای که از یک جهت به خداوند متصل است و از جهت دیگر منفعت و مأوایی برای انسان است) که، معمولاً جهت منفعت های یاد شده، شامل اقسامی از پدیده ها می‌شود.

مثل های قرآنی، در حکم زبان آموزی در هنرهای تجسمی است. یعنی هنرمند با مثل است که حرف می‌زند و کلمه و جمله و متن و کتاب می‌سازد.

مثل در بین مؤلفه های حُسن، در کنار سایر موضوعات که شامل قصص، آیات و احکام میشوند یک سرفصل مهم از موضوعات در خلق آثار هنری است. به همین دلیل در قرآن کریم جنبه های زیر در قرآن، مورد توجه قرار می‌گیرند:

- اول، پدیده هایی که از آنها در قرآن یاد شده است.
- دوم، مواردی از آیات که مستقیماً و لفظاً از واژه مثل استفاده شده است.
- سوم، هر جایی از قرآن که با شاخص های ادبی (نظیر کاف تشبیه) دامنه ای وسیع از موضوعات را به عنوان مثل می‌شناساند.

• چهار، حقایق سوره ها که بر مبنای امکانی که خود سوره ها در اختیار می‌گذارند، تجسم پیدا می‌کنند و برای مخاطب شکل مثل پیدا می‌کنند.

در دوره آموزشی که گذشت، به جز مورد اول، سایر موارد مورد بررسی و تمرین قرار گرفتند. البته دست‌ورزی و تمرین‌هایی که منجر به تولید آثار شد، به آخرین مورد یعنی مثل‌هایی که خود سوره ها در اختیار ما می‌گذارند، اختصاص یافت.

مثل‌هایی که گویای سوره های قرآن هستند، حاصل نتایج و رویکردهای مختلفی هستند که در بررسی سوره ها حاصل می‌شوند. این رویکردها پنج شکل می‌توانند داشته باشد که هنرجویان مثل‌هایشان را برای بیان آنها پردازش می‌کنند و ما به آنها اطلاق انواعی از مثل را کرده ایم:

- ۱) مثل به دست آمده از غرض سوره
- ۲) مثل به دست آمده از تجسم آیات
- ۳) مثل به دست آمده از مفاهیم و کلمات
- ۴) مثل به دست آمده از نکته طهارتی
- ۵) مثل به دست آمده از مصادیق (روایات)

نمایشگاه پیش‌رو، اختصاص به آثاری دارد که در آنها انواع یادشده از مثل‌ها، در سوره مبارکه قدر دستمایه به وجود آمدن حسن و زیبایی شده است.

پوستر

تصویرسازی

طراحی لباس

ایده های مطرح شده

شهرزاد آتم

- در کادری عمودی با بک‌گراندی از فضا با تونالیته‌های آبی بنفش تیره. کره زمینی با ماسک در پایین کادر، سرمی به شکل ماه در بالای کادر.با تونالیته‌های سفید و زرد روشن. انتهای سرم با فوتیجهای نورانی به کره زمین وصل شده . می‌شود در یک‌گراند، بارتکه‌های زمینه به شکل خطوط نورانی و با خط ثلث تزئینی؛ آیه:« انا انزلناه فی لیله القدر» یا این بیت: «باشد که از خزانه غیبش دوا کنند»
- در کادر مستطیل عمودی ، ۳ چهارم بالای کادر با تونالیته رنگهایی از آبی تیره تا بنفش تیره و بسمت پایینتر، روشنتر؛ در پایین کادر، یک نیم دایره (کره زمین بشکل انتزاعی)؛ از بالا‌ترین قسمت کادر، آیات سوره قدر(یا سوره الرحمن و …) بشکل درهم تنیده شده و نورانی ، بسمت پایین کادر تکرار شده اند، تا جاییکه به خطوط محیطی نیم دایره رسیده ، از آن هم عبور کرده و داخل شده اند. قسمتهای پائینی کادر نیم دایره و اطراف آن (یعنی حتی بیرون از کادر نیم دایره ای که نماد کره زمین است) آیات در آنها هم داخل شده و نورانی شده اند. (کنایه از اینکه نزول رحمت شب قدر فقط مختص زمین و زمینیان نیست.) با تاکید پروازگان: ليله / انزلناه
- در یک کادر مستطیل افقی، سه چهارم بالای کادر آسمان، یک سوم پایین کادر، مرز زمین و آسمان. تمام صفحه به رنگ تونالیته های آبی ، بنفشهای تیره است. آیات سوره های مختلف ، با خطوطی نقطه چین مانند (بشکل ریزش قطرات باران و از جنس نور) به سمت پایین کادر کشیده شده و بحالت تکرار شدن آیات تا پایین تر از مرز زمین ادامه داشته، به شکلی که در کادر یک سوم پایین (پایین تر از خط افق زمین) داخل شده و فقط قسمتهایی که آیات نفوذ کرده اند، روشن است. با تاکید پروازگان : قدر / ما ادراک / خیر / باذن ربهم
- در یک کادر مستطیل عمودی ، بشکل کاملا قرینه و آبستره ، یک محراب و در پایین و وسط محراب یک قرآن بر روی رحل (کنایه از وجود مبارک امیرالمومنین (ع) ، قرآن ناطق)؛ از انتها الیه بالا تا انتها الیه پایین کادر با خطوط شکسته تیز، شکاف خورده. کل فضا با رنگ مشکی است فقط قسمت میانی محراب و قرآن و شکاف ، سفید (روشن) هستند .

ز هره میرز آبی

- قطرات باران از آسمان در حال باریدن و نازل شدن هستند. در قطرات باران، تصویر قرآن دیده می‌شود. در قسمت انتهای کادر، سیلونت یک شهر قرار دارد که پنجره‌های آن روشن است. شهر نمادی برای امت امام و رسول است که قرآن به واسطه امام بر آنها نازل می‌شود. رنگ پس زمینه طرچ، سرمه-ای است.
- تصویر محراب مسجد نمادی برای امام که طرح داخلی آن آب همراه با چند ماهی قرمز است که عکس ماه شب نوزدهم در آن افتاده است.

فاطمه‌لطفی‌آذر

- در قسمت بالای کادر اناری که به دو نیم تقسیم شده و دو نیمه انار از قسمت تاج به هم وصل هستند و به سمت پایین کادر باز شده‌و دانه‌های انار در حال ریزش هستند. در قسمت پایین کادر کاسه‌ای به دست گرفته شده و درون آن پراز دانه‌های انار است. (انار نعمت‌های آسمانی و کاسه قدر و اندازه انسان برای بهره بردن از نعمت‌ها)
- پایین کادر یک چتر برعکس روی زمین که داخل آن آب جمع شده و عکس ماه شب نوزدهم در آب افتاده.(تصویر می‌خواهد خیر از رخداد حادثه‌ای بدهد)
- پوستر مینیمال به این صورت که در افق دریا ماه شب نوزدهم آنقدر پایین است که بخشی از آن زیر آب است و نورش در دریا پراکنده شده. (دریا نماد قلب امام زمان و نور ماه که در آن ریخته شده همان قرآن است که در قلب امام نازل می‌شود)

مهدیه‌مالکی

- تصویر شب مهتابی دریا که ماه کامل در آسمان است و دستی که در آب فرو رفته و مقداری از آب دریا را در دستانش جمع کرده است و بارش نم نم باران از آسمان.
- بالای پوستر آیه ۴ سوره قدر آمده. ارجاع بیننده به سوره قدر و بیان عظمت سوره قدر و پایین تر از آن جمله ای از نیاز و غایت انسان بیان شده تا بیننده را در مورد آنکه برای چه خلق شده و باید به چه چیزی دست یابد به تفکروادار کند، پایین صفحه نوری است که مصداق مطلع فجر است و کتیبه ای که نام صاحب الزمان نوشته شده تا بیننده را به امامی که باید در راه او قدم بردارد و در راه او خرج شود متوجه کند.

مینا اسماعیلی

- خانه کعبه که حضرت مهدی عجل‌الله در کنار آن در جایگاه ویژه خود بانگ انا بقیه‌الله سرمی دهند.
- ابرو و مه در آسمان بالای خانه کعبه قرار دارد و قرآنی به صورت باز که نورهای فراوان از آن ساطع می‌شود. در بالای قرآن آیه‌ی شریف: سلام‌هی حتی مطلع‌الفجر نوشته شده است.

ایده های مطرح شده

تصویرسازی

ثریا ذوالفقاری

- نشان دادن آسمان و زمین در شب تاریک و باز کردن یک دریچه که اطراف آن پراز گل است و گذاشتن قرآن در وسط آن. (یا به جای دریچه ، یک قلب که با تسبیح درست شده یا تصویر یک ماه کامل را قرار دادن)
- در یک کفه ترازویی ماه هلالی را قرار داده که در آن نوشته شده شب قدر و در کفه دیگر ترازو ماه هلالی که از هزار ماه کامل کوچک تشکیل شده . و کفه اولی سنگین تر است .
- گنبد مسجد جمکران که در آن ماه کامل نورانی و روشن نشان داده شود که در آن قرآنی قرار دارد و این صحنه در شب تاریک است که ماه شب قدر در آسمان نمایان می باشد .
- کشیدن ماه که روی آن تصویر گنبد مسجد جمکران با نقش و نگار آن ترسیم شده و پارچه ای سبز رنگ که رویش نوشته «یا صاحب الزمان به آن آویزان است. و دستانی که به طرف آن دراز شده است. و از طرف آسمان بسته ای بزرگ (با گل تزئین شده) که در آن مقدرات عالم است بطرف ماه می‌آید. این بسته در روی ابری بخار گونه و لطیف قرار دارد. ردّ باقی مانده از نزول قرآن در آسمان هم دیده می‌شود .

- هدیه بسته بندی شده طلایی رنگ و تزئین با گل‌های رنگارنگ در شب قدر از آسمان مانند باران می بارد و وارد دستانی که در زمین به دعا بلند شده است قرار می‌گیرد و این افراد دور ماه زمینی که روی آن قرآن است جمع شده‌اند و روی یک بسته بزرگتر نشان داده شده برگه آویزان شده که روی آن نوشته شده تقدیرات شما.
- (می‌توان نوشت تقدیرات یکساله شما و یا اینکه در گوشه ای علامت تقویم سال و ماه را قرار داد)
- تصویر دوازده ماه و برجسته و بزرگ نشان دادن ماه رمضان(از ترتیب ماه‌های قمری می‌توان ماه رمضان را بدون نوشتن نام آن مشخص کرد) و در وسط این ماه دریچه ای قلب مانند باز کرده و در آن شب و نزول قرآن را کشید.
- در آسمان سرمه ای رنگ رنگ با ماه نورانی شب قدر، ریزش بارانی از نور را به تصویر میکشیم که در بین آسمان و زمین در بین این نورها قرآن دیده میشود(در بین نورها کتاب را مبینیم) و در پایین روی زمین ، قلب آئینه‌ای بزرگی که در آن تصویر قرآن نورانی افتاده است و قلب های کوچک آئینه-ای که دور قلب بزرگ را گرفته.
- در فضای مسجد جمکران ، شب قدر و ماه آن را تصویر کنیم و دستی که پیا‌لهای قلبی شکل در دست دارد و روبه آسمان گرفته
- بر روی تصویر یا پس زمینه شب، انگشتری با نگین عقیق نشان داده و در روی نگین عقیق ، عکس هلال ماه را کشیده و کنار آن روی نگین «یا مهدی» نوشته شود.
- آسمان شب با ماه هلالی را تصویر کرده و روی زمین ، روی دریا ، هلال ماه که وسط آن خالی و شبیه یک قایق هست را قرار می‌دهیم و درون قایق طراحی مسجد جمکران .
- فرش با طرحهای بهاری (پراز سبزه و گل / فرش حالت ایستاده سوی آسمان) در پایین صفحه و در ادامه آن تصویر آسمان شب با ماه(حالت اتصال فرش به عرش) و در وسط فرش که حالت قلب هست قرآن را میگذاریم.

ز هرا باقری

- صفحه سیاهی که نماد شب است . از زاویه بالا به زمین انسانهای بسیاری دیده میشوند که دست به دعا هستند و از سوی انسان ها پلی به سمت آسمان است که حامل کلمات استغفار و توبه است و به ازای شدت میزان استغفار و توبه از آسمان برای هر کدام نوری تابیده میشود که حامل آیات قران هستند .

حکیمه

- تصویر خانمی (حقیقت شب قدر حضرت زهرا ی) است صورتش مشخص نیست و چادرش پس زمینه شبی(لیله القدر) است که در آن آقایی(امام زمان) ایستاده که از آسمان به سوی او نوری در حال نزول است و در آن نور قرآن قرار دارد و در آن قرآن تصویری از ممکنات عالم(کل امر، آنچه قابل محسوس و قابل رویت است) مانند منظومه شمسی ، انسان ، درختان و … دیده می‌شود .

منیر شعبانی

- لباس ای ست شبیه چادر که در برگیرنده کل بدن است با بیش از از هزاران تار و پود که هر کدام از الیاف آن فوق العاده مفید فایده برای بدن است. شاید این لباس بر قامت انسانی باشد که به قدر خود رسیده است. یک سر لباس در پایین به زمین است و در قسمت بالای آن تابی نهایت به سمت بالا است گوی زمین را تا عالم ملانکه و عالم امربالارفته به هو(انزلناه) رسیده است. از سوی دیگر نوری از بالا به سمت مرکز قلب انسان درون این لباس در حال نزول است(که همان قرآن و ملانکه و روح است) شاید شکل تجسم این لباس چادری است که در قسمت پایین به رنگ قهوه‌ای و سبزو آبی و هرچه به سمت بالا می رود رنگ آن روشن و شفاف به رنگ نور طلایی و نهایتاً به نور سفید بی رنگ تبدیل می‌شود و رخشه هایی از نور به سمت قلب برمیگردد .



فائزہ نیکدوستی

مثل از مفاهیم و کلمات و مصداق

مثل از مفاهیم و کلمات و مصداق

- توصیف اثر: این پوستر با نمایش خطوط عمودی سفیدی که از منبع نور الهی در ابتدای صفحه و در ادامه ی آیه ی مبارک انا انزلناه فی لیلة القدر نازل شده ، شروع و به معنی نزول بارش قرآن؛ چشم را بسمت کاسه ی بزرگی هدایت میکند که نماد امام است.
- امامی که هر سال کل قرآن کریم بر وجود مبارکش نازل شده و هر کس به او نزدیکتر باشد بیشتر بهره مند میشود.
- همچنین رنگ زمینه متناسب با زمان نزول قرآن (هنگام سحر) انتخاب شده است.
- طراح با استفاده از رنگ ، همچنین مدیریت نور و سایه توانسته تا تصویر بارش در شب را نشان دهد و با تکثیر عناصر و ایجاد مقایسه توانسته است تفاوت در اندازه ها و مفهوم خیر را نشان داده و تجسم آیه باشد.
- پوستر بر اساس واژه ی نزول طراحی شده ، همچنین میتوان مصداق سوره را بواسطه ی وجود ظرفی نمادین بعنوان امام دریافت کرد .
- مولفه بن حسن در این طرح تعلیم و تزکیه و نشان دادن بهره مندی از قرآن به واسطه اتصال به امام شب قدر است



فائزه نیکدوستی

مثل از تجسم آیه و مصداق

لیله القدر خیر من الف شهر

توصیف اثر:

- ساعت بارانی نمادی از اجل و دریافت متفاوت انسانهاست.
- ظرفیت و دریافت متفاوت انسانها از بارش و بهره از نزول قرآن.
- ساعت بارانی بزرگ نماد ظرفیت بالای امام که پرتراز همه ی ساعت هاست هم از نظر بهره مندی از باران نازل شده و هم از نظر عمر گذشته.
- این اثر به خوبی توانسته است با نشان دادن تفاوت در اندازه ها مفهوم خیر و ترجیح را نشان بدهد.
- و تجسم آیه باشد.
- قالب اثر تصویرسازی است



فائقه جهانبخش

شکوه قدر

- بررسی نوع مثل :
- غرض سوره: حرکت برای برخورداری از برکات شب قدر
- تجسم آیات: نشان دادن تفاوت شب قدر با دیگر شب ها در پرده ای متفاوت
- وما ادرک لیلة القدر
- استفاده از مفاهیم و کلمات : لیل ، فجر
- نکته طهارتی : ملحق شدن کبوتران که نماد موجودات نیازمند و طالب مغفرت هستند به قرآن و کعبه که نماد امام است در شب قدر
- مصادیق: کعبه نماد امام است

● توصیف تخصصی:

- در این اثر از ترکیب بندی قرینه استفاده شده است .
- استفاده از نورپردازی در عکس برای نشان دادن شب تا مطلع فجر
- استفاده از سطح به عنوان پرده متفاوت شب قدر در وسط کادر که مرکز توجه است
- استفاده از سوره قدر و نام امامان معصوم ع در دو وجه قابل دید کعبه که در غالب بافت کمک میکند تا حجم مکعبی کعبه مشخص شود و در عین حال القای محتوایی را هم دارد .
- شفافیت تصویر کعبه و متخلخل بودن حس سبکی و مجرد بودن روح و سایه روشن از بالا به پایین تصویر نازل شدن را القا میکند .
- استفاده از رنگ سفید برای القای پاکی و سبز برای ارزشمندی ویژه و تقدس استفاده شده است (که این مورد اخیراً مراتب رنگهای آسمانها هم میتوان بررسی کرد که از آسمان دنیا بالاتر است)

● استفاده از نماد:

- کعبه نماد امام
- کبوتر نماد زائر امام و پاکی و رهایی
- حرکت دسته جمعی پرندگان که به سمت کعبه از زمین در حال پرواز هستند هم به شکل طواف وهم به شکل قلب که پیوند محبتی را نشان میدهد .
- نشان دادن کثرت پرندگان با کمک پرسپکتیو وعمق نمایی سایه روشن .
- حرکت چشم در تصویر از بالا به پایین توسط تاریکی به روشنی و سپس حرکت چشم توسط جهت پرواز پرندگان از زمین تا کعبه در آسمان توجه به کعبه قرآن نوشته شده را دو چندان میکند .

● تحلیل اثر با مولفه های سند هنر:

● مولفه بن حسن:

- توجه به تفاوت و ماهیت شب قدر با دیگر شبها و در نتیجه قدر دانستن آن تا حد امکان که در پوستر نشان داده شده میتواند بیانگر مولفه تزکیه و تعلیم باشد و نشان دادن شکوه مغفرت الهی به عنوان تحقق وعده الهی که سلام و رحمت را میرساند را هم میتوان با سیر حرکت کبوتران که نماد انسانهای آزاده هستند به سوی درک قلب امام و شب قدر گویای آن است .
- احسان بیکران خدا به خلق با قرار دادن چنین شیئی و در راستای آن احسان با عظمت امام به عنوان واسطه اصلی که با نماد کعبه نشان داده شده است به بندگان خدا که به شکل کبوتران بهره مند از طواف او نشان داده است .

● مولفه برانگیختن :

- به نظر می آید این پوستر بیشترین مولفه را نشان میدهد چرا که تاکید بر رافع نیاز ، (خدایی که قرآن را در شب قدر نازل می کند) تاکید بر سیر رفیع نیاز (توجه به قرآن نازل شده و ترکیب ساختار آن قرآن با نماد کعبه که توجه را بسمت امام معصوم جلب میکند تا سیر رفیع نیاز درست برآورده شود) و تاکید بر نیاز خاص (نیاز به مغفرت و بهره مندی از رحمت بی انتهای الهی بندگان هوشیار که به شکل کبوتران سفید و پرواز کننده نشان داده شده است) همه نمایش داده شده است .

● مولفه مصداق سازی از حقایق:

- در این اثر با کمک گرفتن مصداق امام به عنوان کعبه و حرکت ارادی افراد خواهان او که در اینجا با نماد کبوتران سفید رنگ دیده شده است نوعی ملحق شدن به امام برای تشکیل امت واحده و جریان سازی به چشم میخورد و مسیر هدایت و غفران راسعی کرده نشان بدهد .
- مولفه موضوع :
- در این اثر به شکل غیر مستقیم از موضوع مثل در قرآن استفاده شده است به عبارت دیگر خود مثل قرآنی عیناً در آن وجود ندارد اما تولید کننده اثر با بهره گیری از تحلیل اجزا و زوایای مثل در قرآن (عینی بودن مثل ، وابسته به انسان بودن یا غیر انسان بودن توجه به محتوا و اسما الهی آیات) خود مثل سازی کرده است تا بتواند بخشی و یا همه سوره قدر را در حد وسع به نمایش بگذارد .



فاطمه لطفی آذر

مثل از غرض سوره و مصداق

سه تاکید در این سوره وجود دارد:

۱. شب قدر که در آن قرآن نازل شد

۲. آن حقیقتی که در این شب نازل شد (قرآن)

۳. محل نزول که طبق سوره بر قلب پیامبر (ص) بوده و هر سال

بر قلب مبارک امام عصر (عج) نازل میشود

این پوستر یک اثر مینیمال از یک حادثه بزرگ است.

سعی شده دریافت خود را از سوره با سریعترین و خلاصه ترین

شیوه یعنی ساده سازی که میتواند بیشترین ارتباط را با مخاطب

عام برقرار کند بیان شود.

وقتی همه چیز در سیاهی شب درهم آمیخته می شود تنها نور

ماه است که حقیقتی روشن است و این قلب مبارک امام است

که میتواند جایگاه مناسبی برای این حقیقت بزرگ در میان ما

انسانها باشد.

قلب مبارک امام و حضور با برکت ایشان است که این حقیقت

را در قلب انسانهای بیدار روشن نگه میدارد.

در این پوستر مخاطب به حال خود رها نشده و سعی شده تا

به این سوال او پاسخ داده شود که: «من در کجای این حادثه

عظیم قرار دارم؟»

در این پوستر مخاطب به سوی غایت آنچه که از این شب بزرگ

برای انسان قابل دستیابی است راهنمایی شده است.

سمانه رحمدل

مثل از غرض سوره و مصداق

- قالب اثر: تصویرسازی
- موضوع: نزدیک بودن امام زمان
- تیتراژ: همین قدر نزدیک
- توصیف اثر: نمایش سیر نزول ملائکه از آسمان به زمین با نقاط روشن و پرندگان نمادین در فضای شهری و در این شهر چراغ خانه ای روشن است که اشاره به حضور و نزدیکی امام دارد
- دائم می گویند او در بیابان است... آگه همیشه در بیابان است چرا وقتی می آید به چشم همه آشناست؟ ما که سرگردان و آواره ای او نشده ایم در بیابان! ما غرق روزمره خودمان هستیم در شهرها مان. من می دانم او نه تنها می آید بلکه پیش از این نیز آمده است! از کنار ما در پیاده روی با درختان توت رد شده... یک نان سنگگ خریده... دکمه آسانسوری را زده.... کلیدی را در قفل درب واحدی پنجاه متری چرخانده... و سرسفری نان و قرآن نشسته... وقتی همه ما خواب بودیم... همین جا... همین بیخ گوش ما... همین قدر نزدیک و نزدیک و نزدیک... آری او آمده است...





نرگس قاسم‌پور

نوع مثل: مثل استفاده شده از فرایند طهارتی و تجسم آیه سوره است. مثل با استفاده از فرایند: توجه به برنامه ریزی و زمان برای مشابه سازی ساختار (باور و عمل) خود مطابق قران با ساختار امام و شب قدر

- موضوع: شب قدر، شب برنامه ریزی با قران
- توصیف هنری و محتوایی اثر:
- در این کار با استفاده از ساده ترین عناصر بصری سعی در تداعی تصویر شده عناصری که در ذهن مخاطب ایهام ایجاد میکند
- ترکیب بندی قرینه خطوط متقاطع که در نقطه قلب امام و محل طلوع فجر نقطه کانونی طرح است
- نقاط و خطوط با ریتم منظم از بالا به پایین مفهوم نزول را تداعی میکند
- انتخاب آیه آخرسوره به عنوان تیتراژ از نظر بصری تاکید روی نقطه کانونی طرح و محل طلوع فجر میکند و از نظر محتوای تاکید روی حرف حتی است.
- فرایند طهارتی مخاطب را از یک وضعیت به وضعیت بهتر سیر میدهد. در این سیر دیدن مقصد برای حرکت، محل تاکید است.
- نقد اثر: موضوع محوری در این طرح شب قدر شب برنامه ریزی با قران است
- موضوع: شب قدر
- محمول: شب برنامه ریزی
- نسبت: (با) قران است
- در این اثر سعی شده برای تبدیل یک موضوع شنیدنی به دیدنی از رنگ و حجم و شکل استفاده شود.
- تا عناصر تصویری به سادگی بتوانند نشان دهنده موضوع باشند.
- تحلیل با مولفه های سند هنر:
- بن حسن در موضوع این اثر تزکیه و تعلیم و وعده های الهی است
- در این اثر سعی شده با توجه دادن به نیاز کمالی انسان به وسیله قران ایجاد حرکت شود.
- برانگیختگی در این اثر هم توجه به نیاز هم رافع نیاز است.
- این اثر میتواند از نوع فعال سازی طلب و خواست همچنین قصد و اراده باشد.
- مصداق در این اثر توجه به نقش امام دریافت کننده قران در شب قدر است
- موضوع به کار رفته از آیات در قالب تصویرسازی است



ایده: حکیمه شهبواری
اجرا: نرگس قاسمیپور
 موضوع: شب تقدیر و پیش در اتصال
 به امام
 نوع مَثَل: مَثَل از غرض سوره: تغییر
 به واسطه اتصال با قرآن و امام در
 شب قدر
 مَثَل از مصداق: امام زمان عج
 دریافت کننده قرآن در شب قدر



- توصیف هنری اثر: گردش چشم در کادر، از انا انزلناه فی لیله القدر است تا سلام هی حتی مطلع الفجر
- انتخاب نوع ترکیب بندی و ایجاد گردش چشم اسپیرال برای ناظر نشان دهنده حرکت و تغییر در تصویر است.
- طیف رنگهای روشن در بالای کادر، تداعی کننده طلوع و نشان دهنده انتهای شب (حتی) و مطلع فجر است. چشم ناظر از شب به سمت بالا می چرخد.

توصیف محتوای اثر:

- میان کادر ماه است که سیر نزول انا انزلناه فی لیله القدر را با ریزش حروف در فرم ماه نشان داده است.
- در میان آن هُ همان قرآن است که در قلب ماه قرار گرفته.
- ستاره های پراکنده در بستر شب همان دانه هایی هستند که در غشای شب هنوز به شکوفایی نرسیده اند، که با اتصال به امام در فضای مطلع فجر به غایت کمالی خود رسیده و خوشه شده اند.

- نقد اثر: موضوع محوری در این اثر نشان دادن امکان رویش در شب قدر به واسطه اتصال به امام است.

● موضوع: شب قدر

● محمول: رویش

● نسبت: (با) اتصال به امام است

- در این اثر برای تبدیل یک مفهوم شنیدنی به دیدنی سعی شده از حجم و شکل و رنگ در کنار هندسه حروف استفاده شود. تا عناصر تصویری به سادگی بتوانند نشان دهنده موضوع باشند.

تحلیل با مولفه های سند هنر:

- بن حُسن: نشان دادن نظام حَسَن با موضوع خلقت انسان و سیر رشد او با نماد سیر رشد حبه و تبدیل به خوشه که از موجودات خلقت است.

- تزکیه و تعلیم و وعده های الهی وجوه دیگر موضوع این اثر می تواند باشد.

- ایجاد برانگیختگی و قیام و حرکت: توجه دادن به نیاز کمالی انسان به وسیله قرآن.

- برانگیختگی: هم توجه به نیاز هم سیر رفع نیاز است.

- این اثر می تواند از نوع فعال سازی طلب و خواست همچنین قصد و اراده باشد.

- مصداق سازی: توجه به نقش امام و رسول دریافت کننده قرآن در شب قدر

● موضوع: از آیات

- قالب: با به کارگیری نماد و تصویر سعی در بیان مَثَلی داشته تا بتواند توجه ناظر را نسبت به موضوع معطوف کند.





- در این طرح سعی شده تا عظمت و پربرکت بودن لیلة القدر برای اهل زمین نشان داده شود.
- حضرت زهرا س مصداقی است که طراح با اشاره به کوثر بودنشان ایشان را واسطه بهره مندی از نور و برکت لیلة القدر برای اهل زمین معرفی کرده اند.
- موضوع این اثر آیه قرآن و معرفی مصداق و یادآوری کننده نعمت های هدایت بخش برای مخاطب است.

فرشته نجاتی

مثل از مفاهیم و کلمات و مصداق



- در این طرح سعی شده با استفاده از تایپوگرافی کلمات سوره در قامت و چادریانویی اشاره به مصداق سوره یعنی حضرت زهرا س شود.
- این طرح هم طبق روایتی که در آن ذکر شده
- قابل درک نبودن شب قدر، همان معرفت ناشناخته حضرت زهرا هست و حضرت زهرا تماما سوره ی قدر است
- زیرا هم ما ادراک مقام شان
- هم محل نزول قرآن صامت هستند
- هم محل نزول روح الامین و ملائکه
- و همچنین برتر از تمام مومنین و خیر من الف

فرشته نجاتی

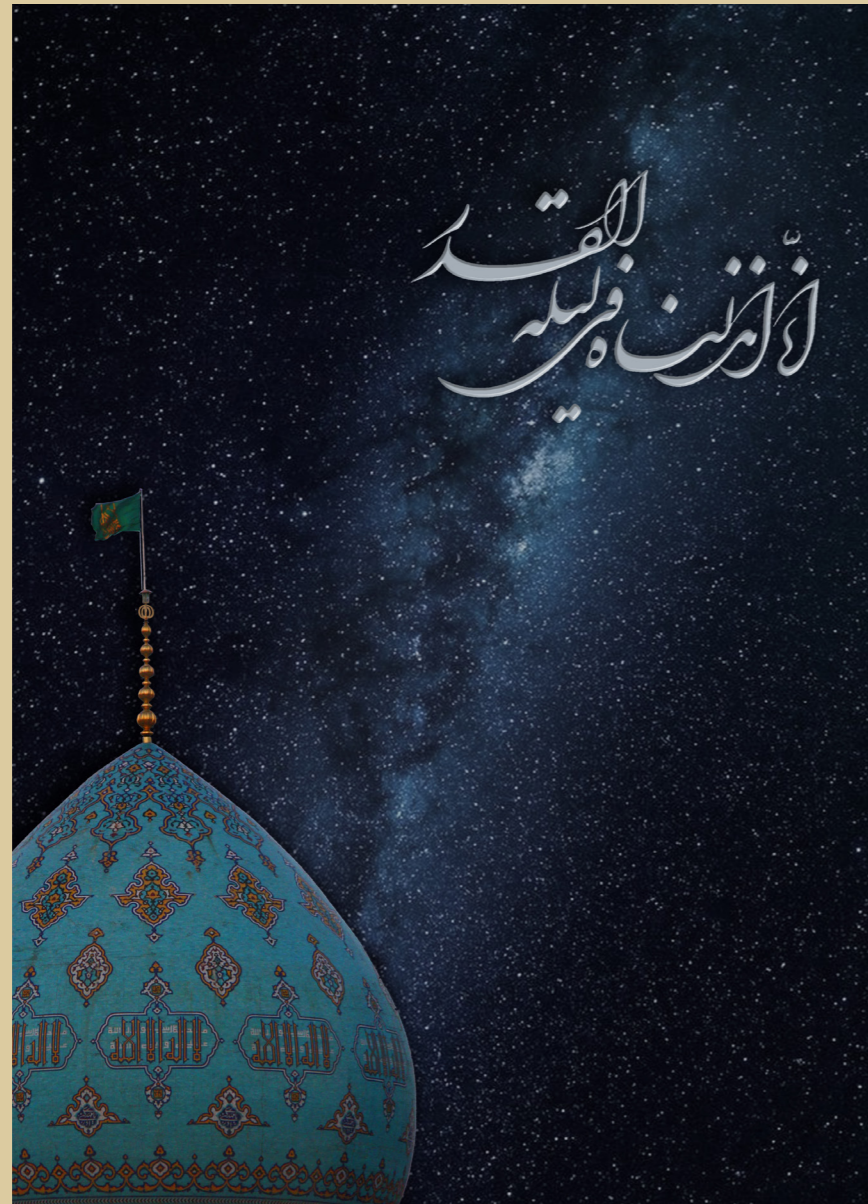
مثل از مصداق



- در این طرح سعی شده با استفاده از نقاط روشن در زمینه تیره نزول نور را در شب قدر تصویر کنند.
- و نشان دهد که خداوند رحمت و نور و برکتش را در شب قدر نازل میکند
- همچنین دعاها و اذکار در این شب به آسمان بالا میرود تا در امتداد دعاهای جمعی مومنان سرنوشت همه در این شب رقم بخورد.

فرشته نجاتی

مثل از تجسم آیه و مفاهیم
و کلمات



- در این پوستر طراح توانسته با پلان بندی عناصر تصویری جهت نگاه مخاطب را از نزدیک به دور و هم از دور به نزدیک حرکت دهد.
- چشم با دیدن عنوان پوستر و آیه انا انزلناه فی لیلة اقدر از بالا به سمت پایین و از طرفی با دیدن گنبد مسجد جمکران در جلوی تصویر و خط نوری میان کادر از زمین به سمت آسمان سوق داده میشود.
- ایجاد عمق در آسمان شب با استفاده از سایه روشن و رنگ و نورپردازی بیانگر عظمت لیلة القدر است.
- این اثر میتواند به خوبی با ایجاد القاء و برانگیختن در مخاطبش اثر بگذارد.

طهورا دارینی

مثل از تجسم آیه و مصداق



- استفاده از رنگ در ایجاد فضای لیل و فجر
- نماد کوه قصد در نشان دادن محل نزول قران بر رسول و غار حرا را دارد
- و پرندگان نماد حرکت و بهره مندی از برکات لیلة القدر
- موضوع اثر آیه قران است
- مولفه برانگیختن در این طرح با ایجاد قصد و اراده و تاکید بر رافع نیاز میتواند مورد توجه مخاطب باشد

مهدیه مالکی

مثل از تجسم آیه



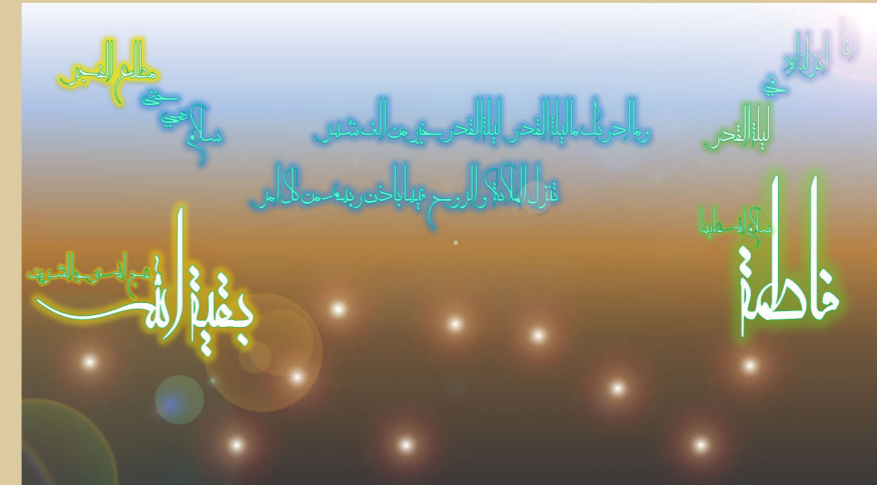
مولفه اثر هنری:

- این عکس نوشته میتواند برانگیزاننده شاء و دعا باشد. با تاکید بر نیاز و رافع نیاز است.
- موضوع اثر آیه قران و مصداق آن امام زمان عج است
- استفاده از تصویر در کنار تیتر توجه مخاطب را بر ارتباط تیتر با تصویر معطوف میکند که همان توجه به مصداق امام است

مهدیه مالکی

(عکس نوشته)

مثل از مصداق و تجسم آیه



زینب مددی

برکت لیلۃ القدر

این اثر سعی در تصویر، سوره قدر از زاویه مصداق لیلۃ القدر در روایات، یعنی حضرت فاطمه سلام الله علیها دارد. همان طور که لیلۃ القدر ظرف نزول قرآن است مصداق لیلۃ القدر حضرت فاطمه (سلام الله علیها) ظرف نزول حقیقت مجسم قرآن یعنی امامان معصوم (علیهم السلام) هستند. این نسل پربرکت تا پایان دنیا امتداد داشته و آخرین باقی مانده از ایشان در میان ماست و مطلع فجر در زبان روایات به ظهور قائم آل محمد عجل الله فرجه الشریف تعبیر شده است.

توضیح عناصر به کار رفته در اثر:

به لحاظ تصویری زمینه این اثر سه رنگ دارد:

- رنگ آبی که نماد مرتبه بالایی است که قرآن از آن نازل می شود.
- رنگ خاکی در میانه تصویر که نماد عالم خاک است که خداوند این ذوات مقدس را به عالم خاک هدیه کرد.
- رنگ مشکی که نماد بستر شب یا لیلۃ القدر است.
- عبارت انانزلناه فی لیلۃ القدر به حالت نزولی در قسمت بالا و سمت راست اثر تداعی نزول می کند و رنگ عبارت لیلۃ القدر با نام مبارک فاطمه به یک رنگ است که نشان از مصداق لیلۃ قدر بودن ایشان دارد.
- در فاصله میان نام مبارک فاطمه سلام الله علیها تا نام مبارک بقیه الله عجل الله فرجه الشریف ده ستاره در بستر لیل دیده می شود که نماد امامان از نسل ایشان امام حسن مجتبی تا امام حسن عسکری علیهم السلام

- است و نام مبارک بقیه الله نیز به عنوان آخرین باقی مانده از این نسل پربرکت درج شده و آیات متناسب این معنا نیز در قسمت بالای آن درج گردیده است.
- عبارت سلام هی حتی مطلع الفجر به حالت صعودی در قسمت بالا سمت چپ تصویر تداعی طلوع را دارد و رنگ عبارت مطلع الفجر با نام مبارک بقیه الله عجل الله فرجه الشریف یکی است تا مصداق مطلع الفجر بودن ظهور ایشان را تداعی کند.
- ترکیب سه رنگ آبی و خاکی و مشکی علاوه بر معناهای یاد شده به نوعی ترسیم زمان مطلع الفجر را می کند.
- مؤلفه اول بن حسن: موجودات خلقت لیلۃ القدر و مصداق آن.
- مؤلفه دوم نفوذ حسن: به لحاظ متن سوره ایجاد پاکی و نزهت در بستر زندگی / زندگی انسان دارای بستری به نام لیلۃ القدر است که باید از آن استفاده کرد و با توجه دادن به آن ویژگی هایش میتوان نزهت ایجاد کرد.
- به لحاظ مصداق ایجاد پاکی و نزهت در مواجهه / مواجهه درست با مصداق لیلۃ القدر و آن چه در این بستر قرار گرفته نزهت و سلامت ایجاد می کند.
- مؤلفه سوم برانگیختن: از مسیر رفع نیاز انسان به هدایت می گوید و از ایجاد رغبت استفاده می کند (لیلۃ القدر خیر من الف شهر)
- مؤلفه رسالت: ایجاد تفکر با بهره مندی از حقایق و شیوه مثل
- مؤلفه مصداق سازی از حقایق: نعمت های هدایت بخش
- مؤلفه موضوع: موضوعات مثل در قرآن
- به لحاظ غایت و کمال از دریچه مصداق لیلۃ القدر که اثر سعی در تصویر آن دارد بیشتر اسوه حسنه می تواند باشد



مینا اسماعیلی

مثل از تجسم آیه و مصداق

- ماه نماد حضرت رسول صلی الله
- شاخه یاس نماد حضرت زهرا علیها سلام است که مصداق سوره قدرند.
- طراح قرآن را به مثال از حضرت علی که قرآن ناطق هستند به کار برده است و سعی در نشان دادن عروج ایشان در شب قدر داشته است.
- طراح تلاش داشته تا مثلی از تجسم آیه آخر سوره را با استفاده از رنگ و نشان دادن حرکت و سیر تا مطلع فجر به کمک شاخه رونده گل یاس نشان دهد.
- نوع ترکیب بندی نماد ها و ایجاد عمق در زمینه سعی در نمایش عظمت لیلۃ القدر و اهمیت مفاهیم بلندش دارد.



زهرا صفایی سیرت

مثل از غرض و مفاهیم و کلمات
ماه نور بارون

- در این اثر سعی شده با انتخاب قالب تصویرسازی متناسب با مخاطب عظمت شب قدر را نشان بدهد
- برای کودک نشان دادن عظمت موضوعی با اغراق و بزرگ کردن آن قابل درک میشود. ماهی که در آن قران نازل میشود مانند چتری بر سر ساکنان زمین قرار گرفته است. در حالی که دسته چتر رابط آسمان و زمین شده است و اشاره به امام دریافت کننده قران در شب قدر دارد.
- استفاده از زمینه تیره در نشان دادن زمان شب. نقاط روشن که نشان دهنده نور و چراغ های خانه هایی است که به شب زنده داری مشغولند. ماهی که باعث بارش نور بر اهل زمین شده است به ماه نور بارون تعبیر شده است
- در این اثر تناسب قالب با محتوا باعث القای موثر مفهوم میشود. که مولفه دوم اثر هنری القا و نفوذ حسن است.
- مصداق در این اثر با اشاره ای کودکانه و غیر مستقیم گنجانده شده و آن امام شب قدر است.



مائده خوش قامت

مثل از تجسم آیه غرض مصداق

- در این طرح ماه نماد ماه رمضان است.
- قلب ها استعاره از امام و با چیدمان ساعت . اشاره ی ساعت به روی ساعت دوازده استعاره از امام زمان .
- و وجود نور های دور قرآن و وارد شدنشان به قلب دوازده یعنی نزول قرآن بر امام دوازدهم .
- و با در نظر گرفتن چرخیدن زمین میتونیم تصور کنیم که ساعت بر روی هر قلبی که افتاده در اون زمان قرآن بران قلب (امام) نازل شده .
- و چیدمان زمین و ماه و آسمان و ساعت دلیلی بر دائم الحال بودن این اتفاق است .
- این طرح بر مصداق تاکید دارد همچنین با توجه دادن به موضوع زمان توجه مخاطب را بر فرایند عملی و برنامه ریزی برای بهره مندی از قرآن و امام معطوف میکند .



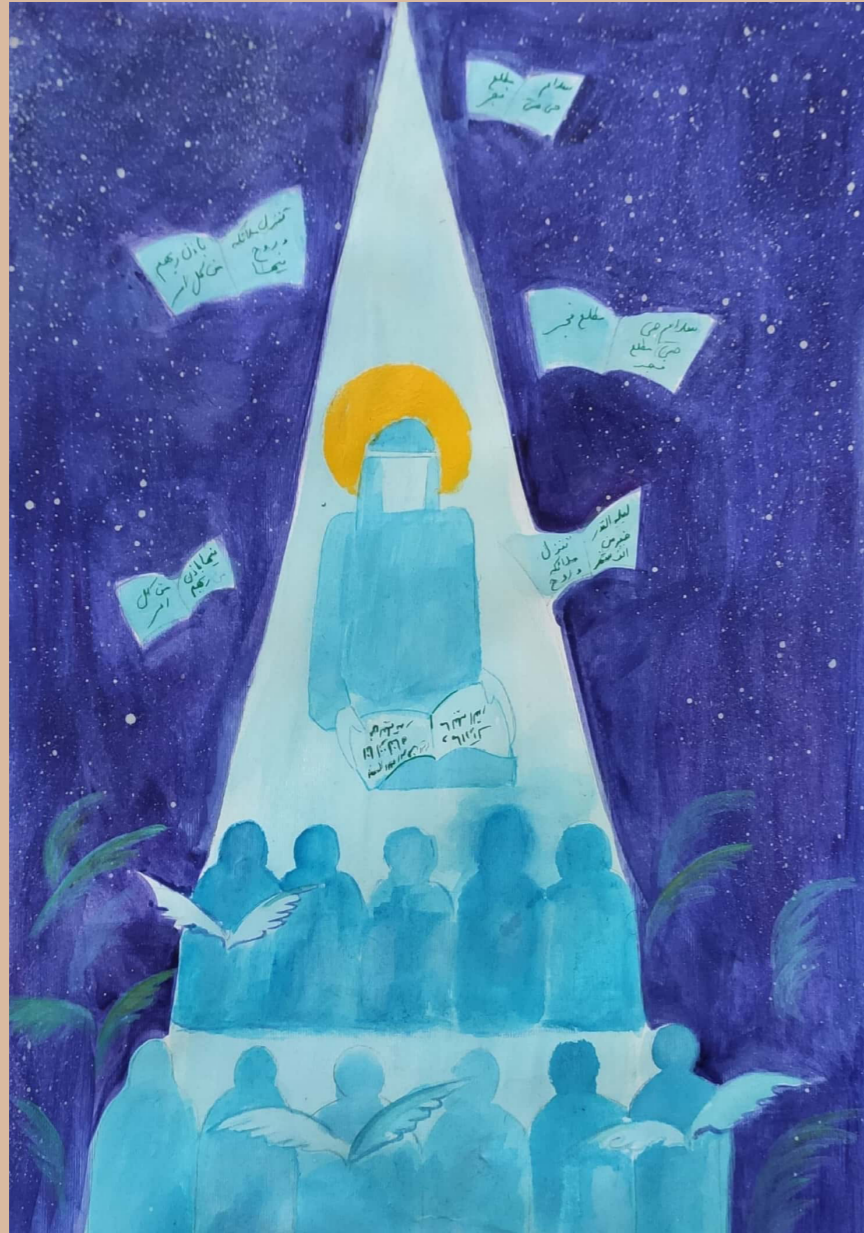
- مثل از مفاهیم و کلمات
- در این طرح سعی شده با تاکید بر واژه نزول بر قلب دریافت کننده قرآن توجه داده شده
- پس زمینه شب نشان دهنده زمان این نزول در لیلة القدر است
- این طرح شاید بتواند در مخاطب ایجاد سوال کرده و تفکر او را فعال کند



ایده: الهام قدمی اجرا: مائده خوش قامت

مثل از غرض مصداق

- در تصویر سازی سعی شده غرض سوره بیان شود.
- که نازل شدن قرآن با نماد باران بر امام زمان با المان گل نرگس و بهره بردن مردم هرکس به قدر و اندازه خودش به واسطه امام زمان از این شب عظیم است.
- توصیف اثر:
- استفاده از رنگ های روشن و تصویر سازی آسمان در عمق رنگ زمینه
- نزول باران از آسمان نشان دهنده نزول قران در ظرف وجود امام است
- اغراق در اندازه گل نرگس که نماد امام است برای نشان دادن واسطه بین زمین و آسمان و رساندن برکات و آیات به دست ما
- تفاوت در اندازه ها برای نشان دادن ظرفیت های متفاوت انسان ها برای بهره مندی از شب قدر
- موضوع از آیه قران
- قالب کار تصویر سازی
- مخاطب : کودک
- مولفه بن حسن تعلیم و تزکیه و نشان دادن بهره مندی از قران به واسطه اتصال به امام شب قدر است



فریده پروینیان

مثل از غرض :

تعیین مقدرات و تلاش عبادتی انسان‌ها در این شبها با شب‌زنده‌داری و خواندن قرآن جهت تأثیرگذاری بر تعیین مقدراتی که به وسیله امام تعیین می‌گردد

در آن شب فرخنده، شب قدر..

ستارگان برپای ملانکه بوسه می‌زدند!

ملانکه، حاملان مصحف آسمانی، مسرور از این میهمانی شبانه از آسمان به زمین فرود می‌آمدند و گرداگرد خلیفه الله در تواضع محض تسلیم بودند
مومنین شب‌زنده دار در حال ذکر و نیایش با حمد و سپاس شیرینی این شب را می‌نوشتند و می‌نوشتند... تا به قلم مبارک خلیفه الرحمن تقدیری حکیمانه برایشان رقم خورد و به مهر مبارکشان تایید شود.
صوت دلنشین و آرام بخش قرآن زمین و آسمان را پر کرده....

مثل از غرض :

- تعیین مقدرات و تلاش عبادتی انسان‌ها در این شبها با شب‌زنده‌داری و خواندن قرآن جهت تأثیرگذاری بر تعیین مقدراتی که به وسیله امام تعیین می‌گردد
مثل از تجسم آیات :

- نزول ملانکه با نشان دادن پرها به تصویر کشیده شده و نزول قرآن با به تصویر در آمدن ورقه‌هایی که روی آن سوره مبارکه قدر نوشته شده که از آسمان به زمین مانند پرنده‌هایی به پرواز در آمده و به سمت جایگاهی که امام در حال قرائت قرآن هستند در حرکت اند
- وجود مبارک خلیفه الله که ملانکه برگرداگرد شان فرود آمده و تسلیم اویند
- نوری که از آسمان بر زمین نزول کرده و امام و مومنین و ملانکه را در برگرفته نشان دهنده نزول روح می باشد
- در مرکز اثر وجود مبارک امام در حالی که برایشان قرآن نازل می‌شود با درست داشتن مصحفی که در حال

قرائت آن میباشند که از سوی ایشان قاری قرآن ندو

از طرفی نظاره گرم مصحف وجودی تمامی انسانها

مثل از نکته طهارتی:

- این که وجود مبارک امام زمان عج مقدر می فرمایند سرنوشت یکساله هر فرد را در این شب، مومنین با شب‌زنده‌داری در این شب متوسل به وجود مبارک ایشان شده این مهم را تداعی می‌کند که باید همواره در هر شرایطی در تمامی مراحل زندگی مان اعمالمان را به امام عرضه نماییم و برای انجام شان از امام اجازه بگیریم و تلاش نماییم تا اعمال و رفتار گفتار و نیت مان مورد تایید ایشان باشد، و به این باور ما را برساند که تنها امام است که صلاح کار ما را می‌داند و باید دید حکیمانه خویش ما را هدایت می‌کند تا بهترین مقدرات برای مان پیش بیاید پس همواره باید گرداگرد او باشیم و متوجه امام تا از راهنمایی ایشان در سراسر زندگی مان بهره ببریم، این توجه و توسل دائمی به امام زمان باید عادت زندگیمان شود.



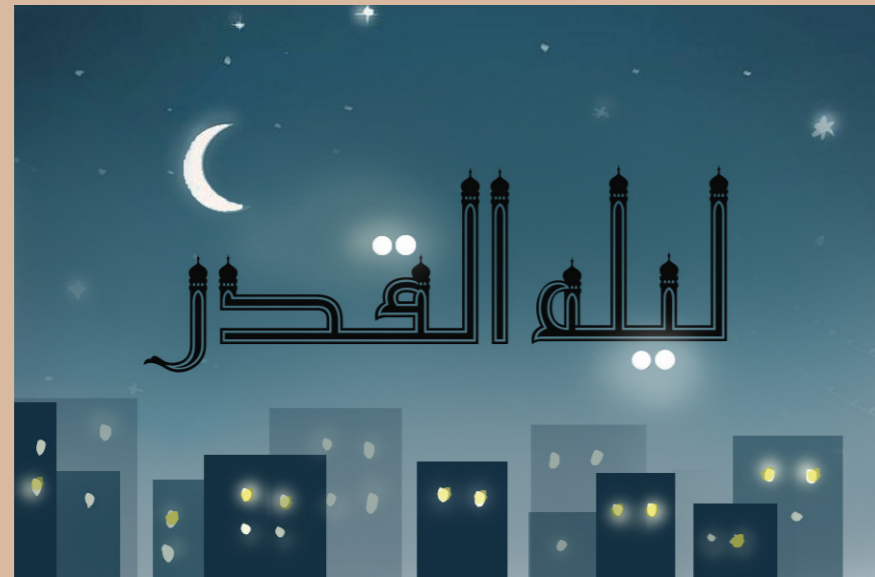
- آسمان شب قدر پر ستاره و سرشار از تنفس پرندگان که حامل کتیبه‌های نور بودند..
- و زمینی که با فرود آمدنشان نور در نور بود



الهام قدمی

مثل از غرض و مصداق

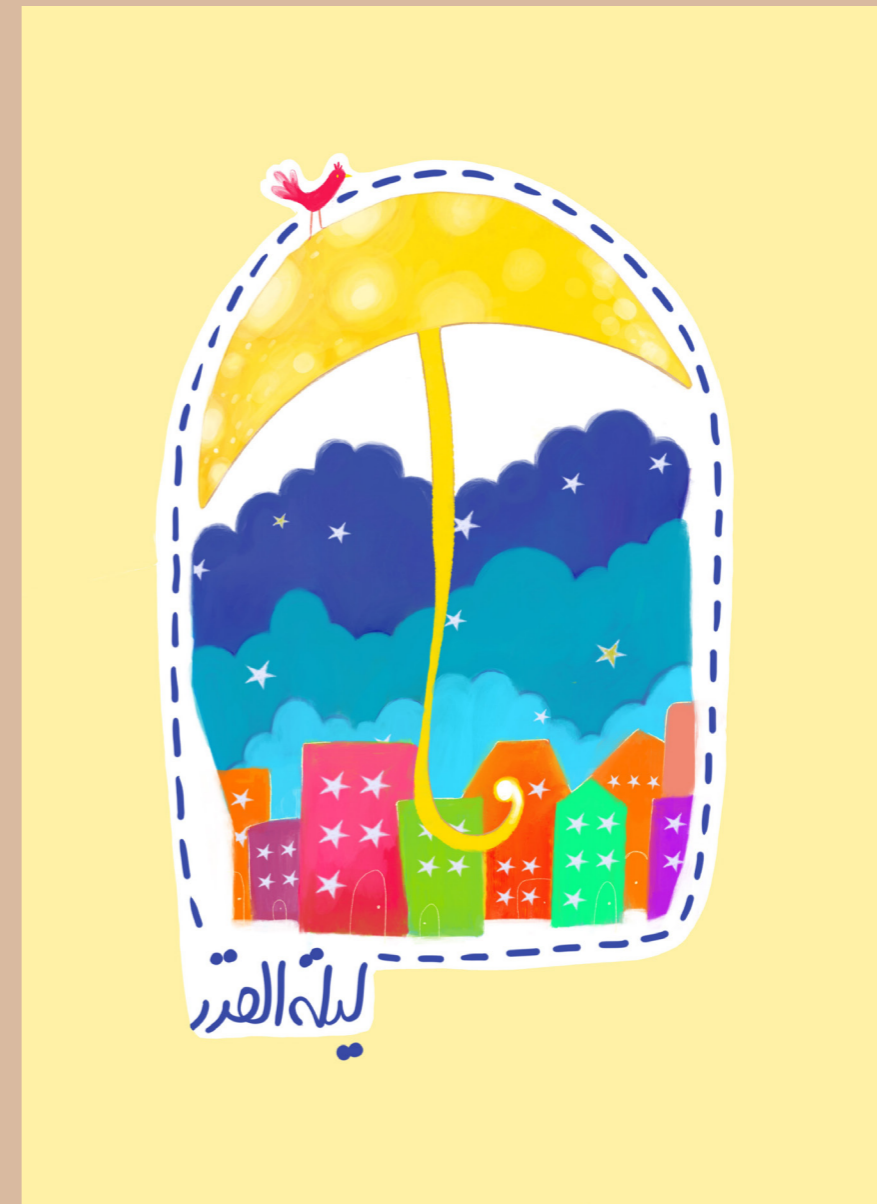
- در این طرح سعی شده است تا با استفاده از رنگ های شاد و فرم های ساده و تخت و بافت های اسلیمی در ایجاد فضایی ساده و کودکانه عظمت شب قدر را به تصویر بکشد
- تاکید در این اثر بر مصداق امام عج است
- شب قدر شب نزول قران بر قلب امام زمان عج است .
- عظمت شب قدر را فقط امام درک می کند .



- شب قدر ، شبی که قران نازل می شود تا روشنی بخش دلها باشد
- ماه نماد شب است ، شبی که از هزار ماه بهتر است .
- چراغ خانه ها به نور قران روشن شده است تا در تاریکی شب دلها جلا پیدا کنند و شب قدر را دریابند .
- طراح از فرم های ساده و تخت و به کار گیری رنگ برای ایجاد تصویر شب استفاده کرده است
- موضوع تصویر سازی لیلة القدر است که با تایپوگرافی در مرکز طرح قرار گرفته است
- طراح برای نشان دادن عظمت شب قدر که از هزار ماه بهتر است شب زنده داری را به تصویر کشیده است
- در این طرح ماه به عنوان نماد شب به کار رفته است .

ملیحه ایوبی راد

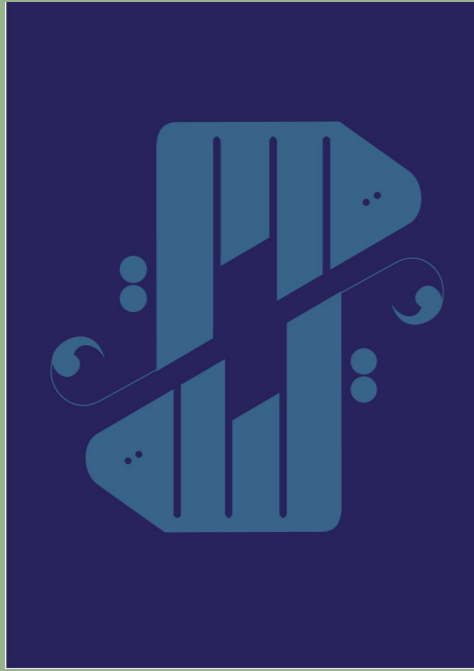
مثل از مفاهیم و کلمات



- در این تصویر سعی شده است با در نظر گرفتن ویژگی های مخاطب کودک و ایجاد جذابیت بصری برای این گروه مضمون زیر منتقل شود:
- ماه به چتری تشبیه شده است که بر سر شهر است و مومنین زیر آن در این شب بزرگ پناه گرفته اند و دسته ی چتر در منزل امام است... همانا او واسطه ی بارش رحمت الهی بر سر مومنین و مومنات است...
- استفاده از طیف رنگ آبی در نشان دادن عمق آسمان و تداعی شب برای کودک دوره ۱ باعث جذابیت بیشتر در این طرح شده است.

زهرا صفایی سیرت

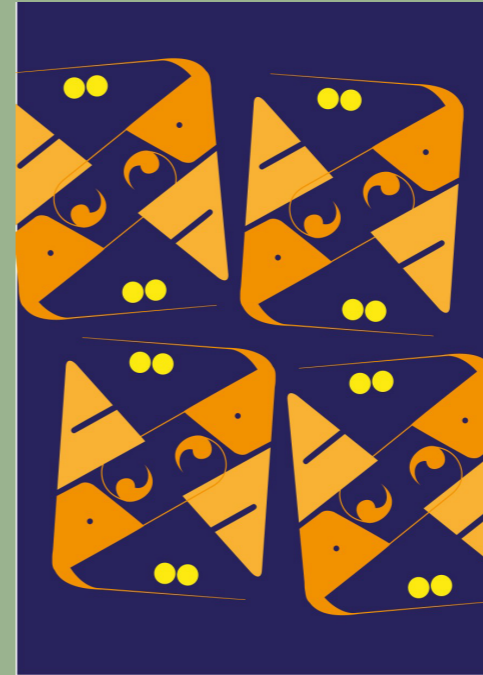
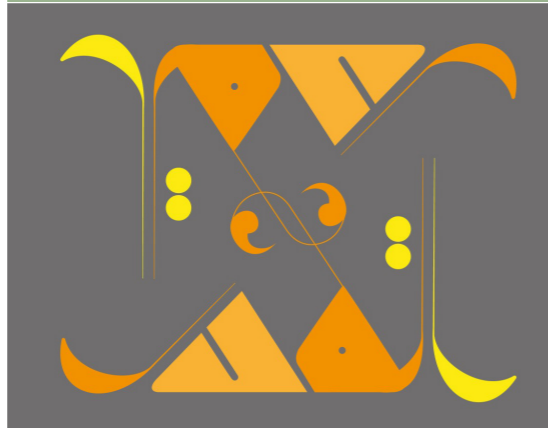
مثل از غرض و مفاهیم و کلمات
زیر چتر ماه



- استفاده از طراحی حروف واژگان در ترکیب با نقوش اسلیمی
- عناصر بصری خط و نقطه
- بهره‌گیری از ضخامت‌های متنوع خط و ترکیب بندی با حروف
- به‌کارگیری رنگ عناصر تصویری معرفی شده در سوره

نرگس قاسمیپور طراحی نقش پرچم

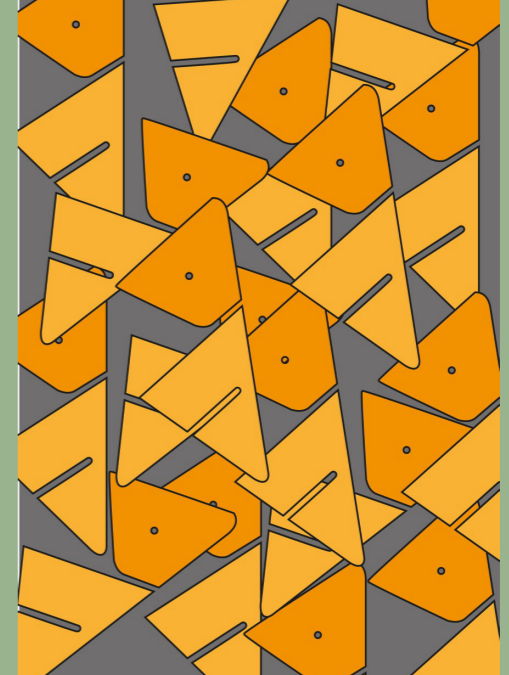
مثل از مفاهیم و کلمات



- ساخت پترن با تغییر در فرم و ماهیت حروف و رسیدن به فرم و نقش جدید
- ایجاد بافت از ترکیب فرم
- هدف طراح، در ایده‌یابی برای طراحی پارچه، استفاده از عناصر بصری معرفی شده در سوره و مفاهیم واژگان سوره و القا آن به صورت غیر صریح به کمک طرح و نقش‌های جذاب و پر کاربرد است که غیر مستقیم می‌تواند روی مصرف‌کننده اثر بگذارد.

نرگس قاسمیپور طراحی پترن پارچه

مثل از مفاهیم و کلمات



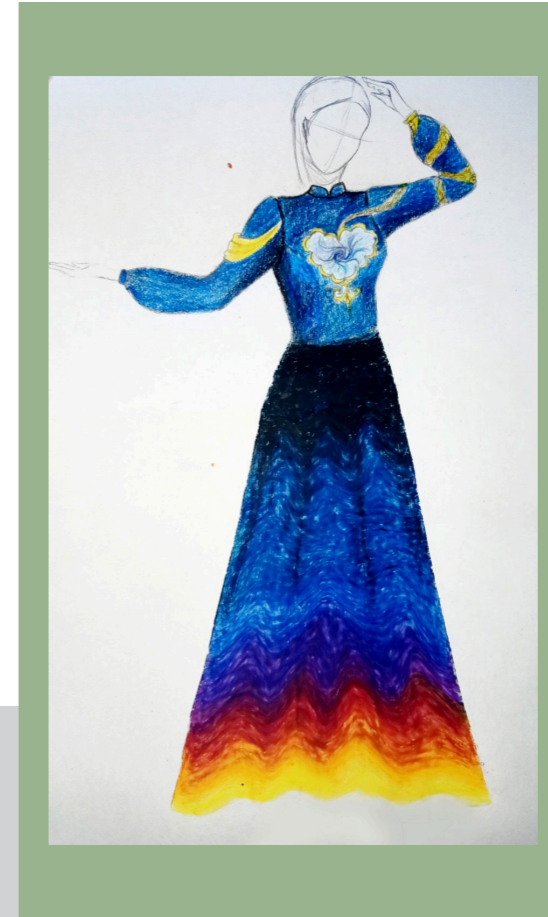


حکیمه شهبواری طراحی نقش لباس

مثلی از غرض

- قطرات حاشیه ماه نشان دهنده نزول قرآن میباشد و همان طور که می دانیم مصداق آب در قرآن امام میباشد. جاری شدن آب قطرات باران در تصویر، جاری شدن قرآن در وجود انسان و اتصال به امام را به تصویر کشیده است.
- رنگ امیزی زمینه ماه، نشانگر واژه مطلع فجر میباشد.
- رویش گندم هم مثلی ست از تغییر ایجاد شده در وجود انسان که به رویش و شکوفایی استعداد هایش انجامیده.
- از آن جایی که تصویر پیش رو برای اجرا در زمینه طراحی پارچه و لباس است، می توان آن را برای نقاشی روی انواع لباس (مانتو، شومیز، روسری و...) استفاده کرد. هم چنین با ایجاد اندکی تغییر به شکل پلاک هایی کوچک فلزی در آورد و به عنوان تزئین بر روی انواع لباس دوخت. حتی میتوان به شکل طرحی برای چاپ روی پارچه استفاده کرد.

- به نظر میرسد غرض سوره مبارک قدر، ایجاد توان تغییر در انسان و در نتیجه تغییر دنیا با استفاده از حقایق است که با قرآن در شب قدر بر امام نازل می شود که با اتصال به او، افراد می توانند این توان را در جهت شکوفایی خود و دیگران به کار بندند.
- در طرح حاضر تصویر ماه، تمثیلی از ماه مبارک رمضان و وجود انسان است.



مائده خوش قامت طراحی لباس

مثل از مفاهیم و کلمات و غرض

- در کنار هم درست کرده اند که استعاره از الف شهر هستند
- تنزل=شکل قلب روی سینه استعاره از محل نزول قرآن
- (در نزدیک ترین قسمت لباس که نزدیک قرآن باشه که سر آستین دست چپ به رنگ طلایی است که استعاره از نورو این نور را به شکل پیچش دور آستین (پیچیده شده دور آستین) طراحی شده که میتواند از سنگ و مونجوق طلایی رنگ کار میشود تا از روی کارور جلو و سینه رد شده و وارد قلب میشود که محل نزول قرآن است)
- مطلع الفجر=دامن که از نور زرد و نارنجی شروع و به سرمه ای و سیاه میرسه استعاره از مطلع فجر هست
- طراح سعی کرده است تا مفاهیمی از سوره را در طرح لباس پیاده کند تا به شکل القا غیر صریح در مخاطب اثر بگذارد.
- هدف در طراحی لباس، طراحی رمز آمیز و غیر مستقیم است که برای مخاطب در لایه ظاهر قابل دریافت نباشد.



- وصیف محتوایی طرح:
- انزلناه - قرآن= فیکور و نوع ایستایی مانکن در این طرح نمایانگر جایگاه قرآن برای انسان است و دست راست حالت به سرگیری قرآن و دست چپ حالت دعا دارد
- لیلة القدر=در دست راست که تکه پارچه طلایی به حالت هلال روی بازو طراحی شده وقتی از کنار دیده شود شبیه ماه هست که استعاره از لیلة القدر هست
- الف شهر=اشکالی که دور قلب را گرفته اند شکل ۱۲ ماه را

کارگروه هنرهای تجسمی

مدرسه حمد

@NamAyeh

@MadreseHamd



سازمان آموزش عالی و متوسطه

حمد